



Fitting Instructions

TOWBAR RN70A
for Renault Megane
2006 -

MATERIALS

A	1	Towbar Mainframe with European facing 94/20/EC – A50-1
C	1	Right Sidearm
D	1	Left Sidearm
E	1	Angle Cleat
F	1	Spreader Plate
G	2	M12 x 35 x 1.75 Bolts, Nuts, Lock Washers and Flat Washers (25mm O.D)
H	2	M12 x 45 x 1.75 Bolts, Lock Washers and Large Flat Washers (40mm O.D)
J	2	M10 x 40 x 1.5 Bolts, Lock Washers and Large Flat Washers (40mm O.D)
K	1	M10 x 25 x 1.5 Bolt and Lock Washer.
L	1	ZEP35 Electrical plate (not shown)
CB	2	M16 x 50mm Coupling Bolts, Nuts and Lock Washers

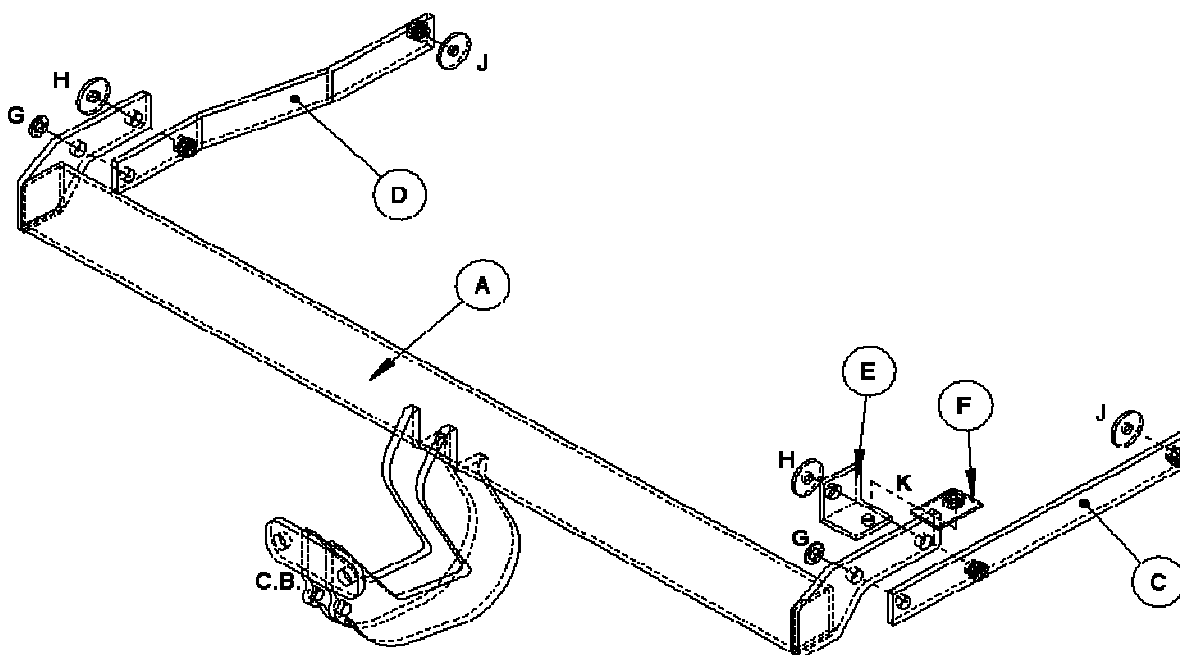
FITTING

1. Remove rear light clusters (2 thumbscrews, one at top of light, one behind circular pop-off cap on inner/lower side of light), gently pull clusters rearward.
2. Remove bumper (2 plastic screws on top edge of bumper near thumbscrew positions, 3 self tapping screws on rear side of each wheel arch, 5 screws on underside of bumper), gently pull out bumper tips before gently pulling bumper rearward.
3. Remove bumper reinforcement beam (hand to customer), spare wheel and jack/polystyrene assembly.
4. Insert Spreader Plate (F) into right chassis rail. Locate Angle Cleat (E) on outer/underside faces of right chassis rail, and connect loosely to Spreader Plate (F) using Bolts (K).
5. Insert Sidearm (C) into right chassis rail, loosely attach using Bolts (J). **Note:** Holes in chassis rails for Bolts (H and J) are covered with tape.
6. Insert Sidearm (D) into left chassis rail, loosely attach using Bolts (J).
7. Loosely attach Towbar Mainframe (A) to Sidearms (C and D) and Angle Cleat (E) using Bolts (G and H). **Note:** On left side, uncover access to hole H by lifting up trim in boot and also temporarily removing foam insulation below air vent (located on outer face of rear wing). **Tighten All Bolts.**
8. Seal ends of chassis rails with tape, sealant or expanding foam to prevent ingress of water. Reattach bumper. **Note:** Protect outer face of bumper from Towbar Mainframe (A).
9. Replace spare wheel, jack/polystyrene assembly, and rear light clusters.

Note: This towbar must be used with either a Witter Towball (part number Z1) or Class A50-1 or A50-X towball dimensionally Conforming to A50-1 with a 'D' and 'S' value greater than or equal to that of the towbar.

Please refer to the vehicle specification for the trailer weight and nose limits, which **must be observed**.

Recommended torque settings: M8 - 27Nm, M10 - 53 Nm, M12 - 95 Nm, M14 - 150 Nm, M16 - 214 Nm



W0001RN70A-FIT\$010802220000



Notice de montage

ATTELAGE pour **RN70A**
RENAULT Mégane
2006 -

DESIGNATION

A	1	Traverse principale conforme à la Directive Européenne 94/20/EC A50-1
C	1	Bras latéral droit
D	1	Bras latéral gauche
E	1	Cornière
F	1	Platine d'écartement
G	2	Vis M12 x 35 x 1.75, écrous, rondelles frein, et rondelles plates (Ø 25mm)
H	2	Vis M12 x 45 x 1.75, rondelles frein, et rondelles plates (Ø 40mm)
J	2	Vis M10 x 40 x 1.5, rondelles frein, et rondelles plates larges (Ø 40mm)
K	1	Vis M10 x 25 x 1.5 et rondelle frein
CB	2	Vis d'attelage M16 x 50mm, écrous, et rondelles frein

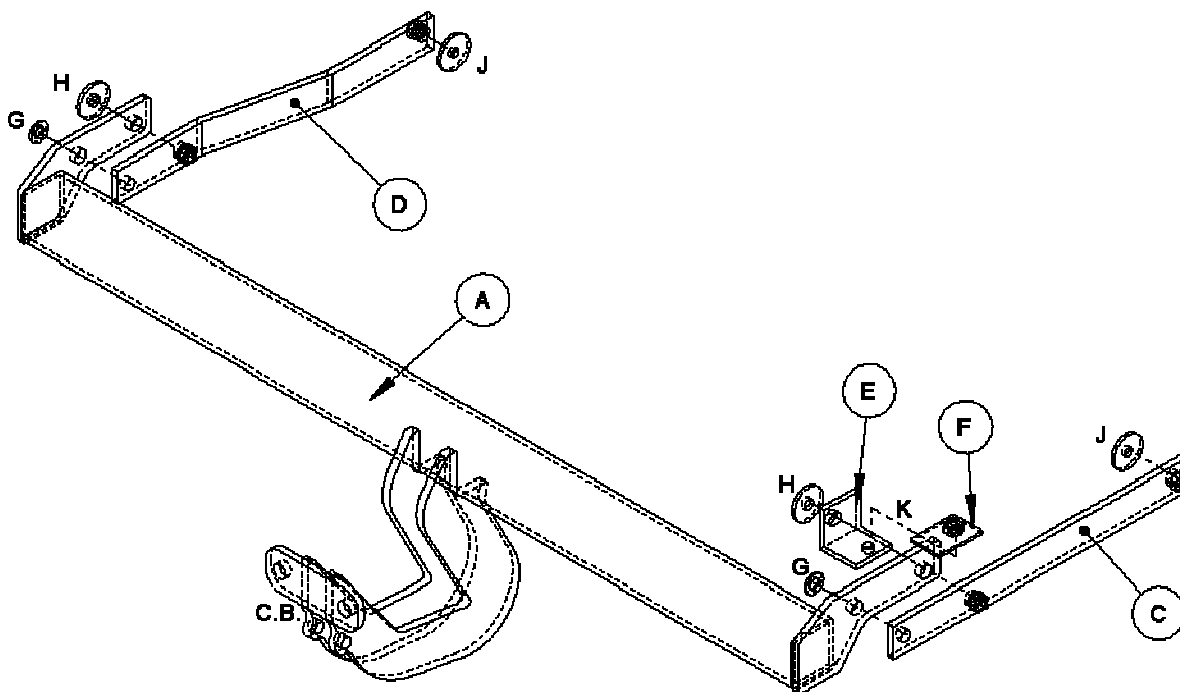
MONTAGE

1. Démonter les boîtiers des feux (2 vis, une au-dessus des feux, une autre derrière le cache circulaire), tirer les boîtiers doucement en arrière.
2. Démonter le pare-chocs (2 vis plastiques sur le dessus du pare-chocs, 3 vis sur la face arrière des montants intérieurs des ailes, 5 vis sous le pare-chocs), retirer doucement les clips et tirer le pare-chocs en arrière.
3. Retirer la barre de renfort qui ne sera pas remontée (à remettre au client), enlever la roue de secours et le kit de dépannage.
4. Insérer la platine d'écartement (F) dans le longeron droit. Fixer la cornière (E) sous le longeron, et monter, sans serrer, à l'agrafe écrou (F) en utilisant la visserie (K).
5. Insérer le bras latéral droit (C) dans le longeron droit, et fixer, sans serrer, en utilisant la boulonnerie (J). **Remarque:** Les trous dans les longerons pour loger les vis (H et J) sont recouverts de ruban adhésif.
6. Insérer le bras latéral gauche (D) dans le longeron gauche, et fixer, sans serrer, en utilisant la boulonnerie (J).
7. Assembler, sans serrer, la traverse principale (A) aux bras (C et D) et la cornière (E) en utilisant la visserie (G et H). **Remarque:** côté gauche, découvrir l'accès au trou H en enlevant temporairement la garniture du coffre et l'isolation en mousse au dessous de l'aérateur. **Bloquer l'ensemble de la boulonnerie.**
8. Obturer les extrémités des longerons avec du ruban adhésif, du silicone, ou de la mousse expansée afin de prévenir l'entrée d'eau. Remonter le pare-chocs. **Remarque:** Protéger le pare-chocs de la traverse principale (A).
9. Remonter la roue de secours, le kit de dépannage, et les feux arrière.

Remarque: Cet attelage doit être utilisé avec soit une rotule Witter (Référence Z11) ou une rotule de classe A50-1 ou A50-X dimensionnée conformément à la classe A50-1 avec une valeur 'D' et 'S' supérieure ou égale à celle de l'attelage.

Veuillez vous référer aux données du constructeur pour le poids tractable maximum du véhicule et le poids maximum admis sur la boule.

Couples de serrage préconisés: M8 - 27Nm, M10 - 53 Nm, M12 - 95 Nm, M14 - 150 Nm, M16 - 214 Nm



W0001RN70A-FIT\$010802220000