



Fitting Instructions

TOWBAR G99A
For VAUXHALL ZAFIRA
JULY 2005 -

MATERIALS

A	1	Cross Bar with European facing to 94/20/EC A50-1
C	1	Left hand Sidearm
D	1	Right Hand Sidearm
E	2	Bush (118 Long, 25mm O.D)
F	2	M8 x 30 x 1.25 Bolts, Lock Washer, Flat Washer (20mm O.D) and M8 Plastic Bayonet Nut.
G	2	M8 x 30 x 1.25 Bolts, Lock Washer, Flat Washer (20mm O.D) and M8 Slide Nut.
H	2	M12 x 160 x 1.75 Bolts, Nuts, Lock Washers and Flat Washers (25mm O.D).
J	2	M12 x 40 x 1.75 Bolts, Nuts, Lock Washers and Flat Washers (25mm O.D).
K	1	ZEP35 Electrical plate (not shown)
CB	2	M16 x 50mm Coupling Bolts, Nuts, Lock Washers

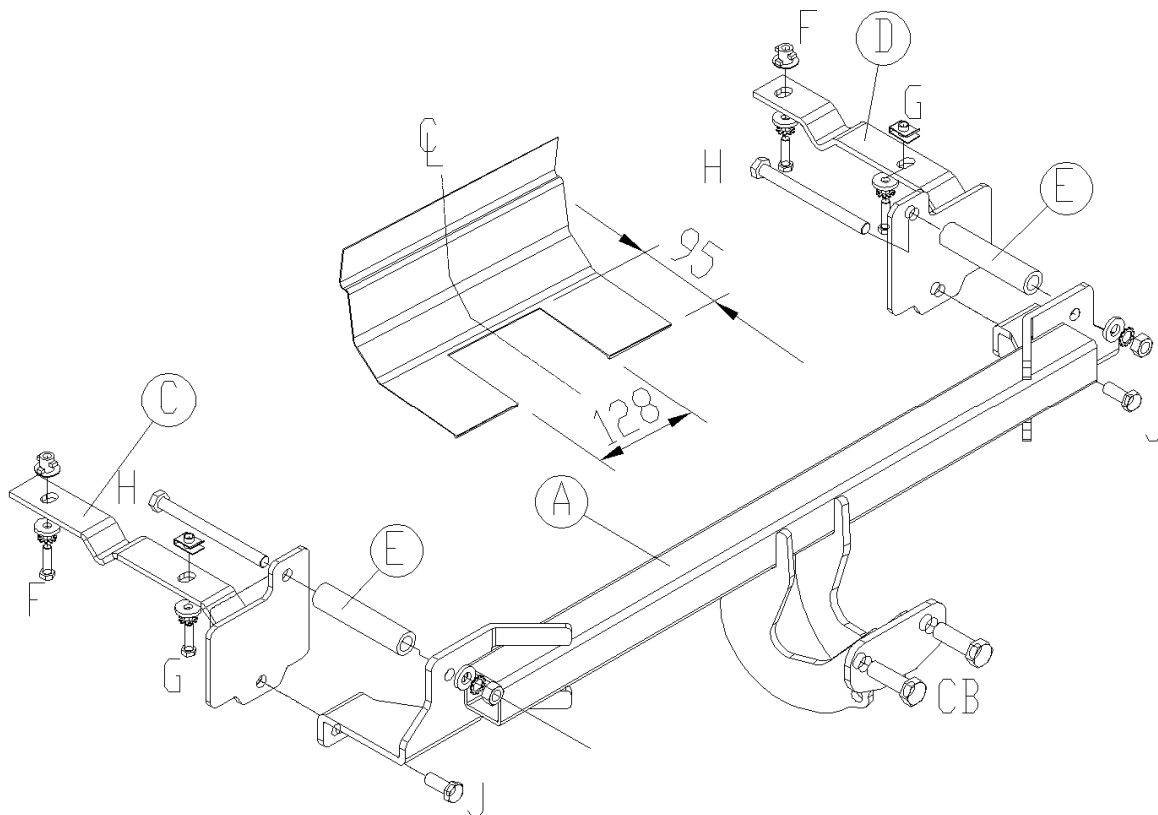
FITTING

1. Remove bumper, (2 screws in each wheel arch and 2 plastic push clips along lower edge).
2. Remove inner crash beam and foam packing. Locate 2 off dimples in rear panel (852mm centres), open out holes to sufficient size to insert bushes (E) approx 25mm dia.
3. Remove any mastic compound from forward side of rear panel.
4. Attach sidearms (C & D) using fixings (F & G). Insert bolt (H) from forward face of back panel with bush (E) in position.
5. Loosely attach crossbar (A) using fixing (H & J). **Fully Tighten all Fixings.**
6. Cut bumper as shown. Re-fit crash beam, foam packing and bumper.

Note: This towbar must be used with either a Witter Towball (part number Z11) or Class A50-1 or A50-X towball dimensionally Conforming to A50-1 with a 'D' and 'S' value greater than or equal to that of the towbar.

Please refer to the vehicle specification for the trailer weight and nose limits, which **must be observed**.

Recommended torque settings: M8 - 27Nm, M10 - 53 Nm, M12 - 95 Nm, M14 - 150 Nm, M16 - 214 Nm



W001G99A-FIT\$010802220000



Notice de montage

ATTELAGE G99A
Pour OPEL ZAFIRA
JUILLET 2005 -

MATERIEL

A	1	Traverse conforme à la norme européenne 94/20/EC A50-1
C	1	Bras latéral gauche
D	1	Bras latéral droit
E	2	Entretoises (longueur 118mm, Ø 25mm)
F	2	Boulons M8 x 30 x 1,25, rondelle frein, rondelle plate (Ø 20 mm) et écrou baïonnette en plastique M8.
G	2	Boulons M8 x 30 x 1,25, rondelle frein, rondelle plate (Ø 20 mm) et écrou à glisser en plastique M8.
H	2	Boulons M12 x 160 x 1,75mm, écrous, rondelles frein et rondelles plates (Ø 25mm)
J	2	Boulons M12 x 40 x 1,75mm, écrous, rondelles frein et rondelles plates (Ø 25mm)
Z	1	Plaque électrique ZEP35 (non illustrée)
CB	2	Boulons d'accouplement M16 x 50mm, écrous, rondelles frein

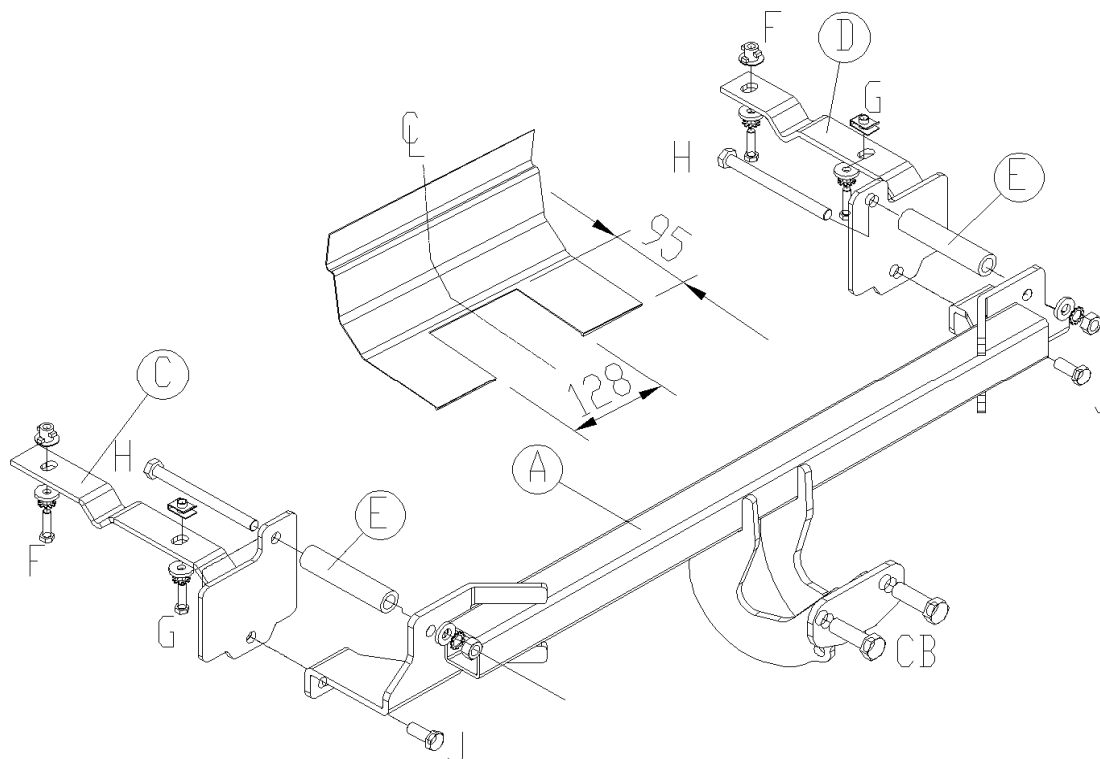
MONTAGE

1. Enlever le pare-chocs, (2 vis dans chaque passage de roue et 2 clips à enfoncer en plastique le long du bord inférieur).
2. Enlever la poutre de choc intérieure et le rembourrage en mousse. Localiser 2 cavités dans le panneau arrière (centres 852 mm), ouvrir des trous d'une taille suffisante pour insérer des entretoises (E) d'environ 25 mm de diamètre.
3. Enlever le mastic du côté avant du panneau arrière.
4. Attacher les bras latéraux (C et D) en utilisant les fixations (F et G). Insérer le boulon (H) de la face avant du panneau arrière avec l'entretoise (E) en position.
5. Fixer sans serrer la traverse (A) en utilisant les fixations (H et J). Serrer complètement toutes les fixations.
6. Découper le pare-chocs (voir illustration). Réinstaller la poutre de choc, le rembourrage en mousse et le pare-chocs.

Remarque : Cet attelage doit être utilisé avec une boule de remorquage Witter (référence produit Z11) ou une boule de remorquage Classe A50-1 ou A50-X se conformant dimensionnellement à A50-1 avec une valeur 'D' et 'S' supérieure ou égale à celle de l'attelage.

Veillez vous reporter aux données techniques du véhicule pour les limites de masse et du poids tractable admis sur la boule, **lesquelles sont à observer.**

Couples de serrage recommandés : M8 - 27Nm, M10 - 53 Nm, M12 - 95 Nm , M14 - 150 Nm, M16 - 214 Nm



W001G99A-FIT\$010802220000