



# Fitting Instructions

TOWBAR  
For **VW GOLF** and **BORA 1998-**  
and **SEAT LEON 2000-**

**VW43EU**  
for  
**VW43E**  
**VW43EQ**  
**VW43EQF**

## MATERIALS

A	1	Cross Tube
C	2	Sidearms
D	6	M10 x 40 Bolts, Lock Washers, Ø30 Flat Washers and Cage nuts
E	1	M8x20 Bolt, Neoprene washer and Nyloc nut.
ZP	1	Flip up Electrical Plate kit (Z99)
ZE	1	Electrical Plate Angle (ZEQ5)

## For use with either

**VW43E Flange neck option – ZF3012.** **Note:** This towbar must be used with either a Witter Towball (part number Z11) or Class A50-1 or A50-X towball dimensionally Conforming to A50-1 with a 'D' and 'S' value greater than or equal to that of the towbar.

**VW43EQ Detachable neck option – ZQ3012.** Please refer to ZQ fitting instructions for installation

**VW43EQF – Detachable flange neck option – ZQF3012.**

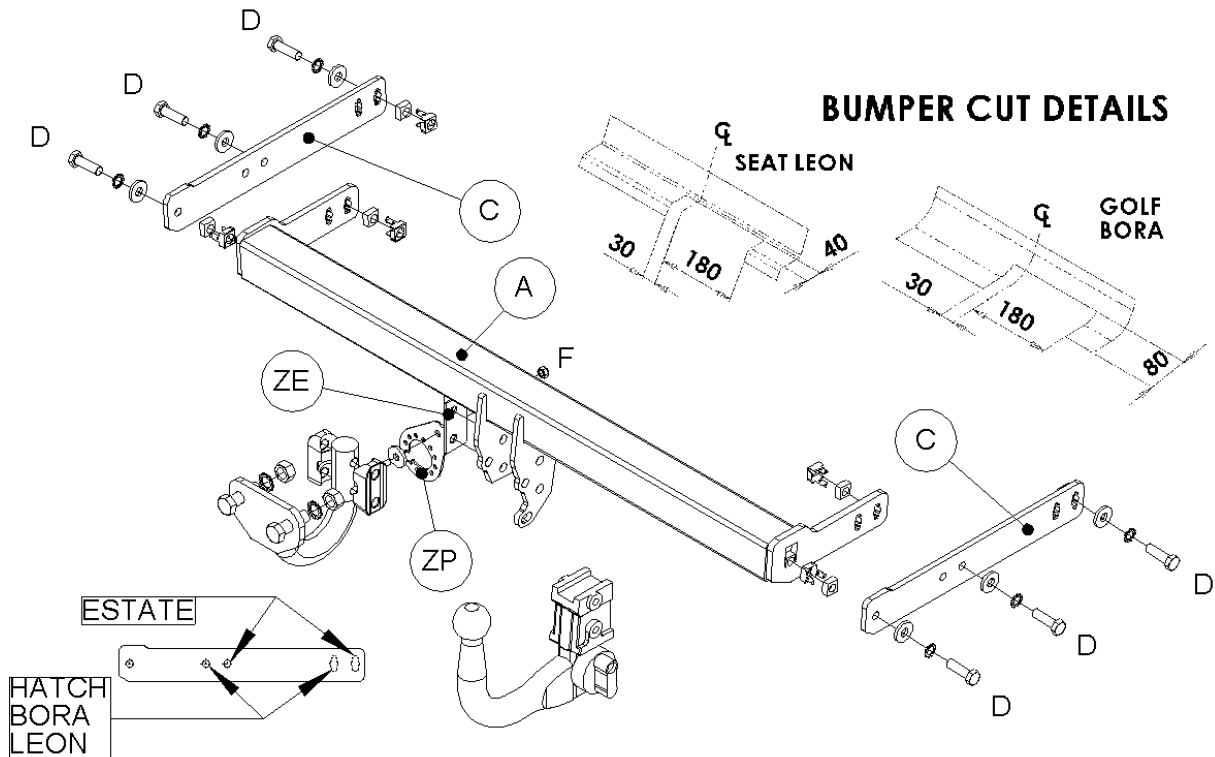
## FITTING

1. Remove bumper (Torx head screws around each wheel arch, along lower edge of rear panel, beneath each light cluster (light cluster must be removed for all models except Seat Leon) and along top edge of bumper).
2. Remove bumper cross beam from vehicle and retain for fitment if towbar is removed.
3. Assemble cage nuts to Sidearms (**C**) noting the correct location as shown below and position sidearms (**C**) inside chassis and loosely secure using Bolts (**D**) at existing holes (covered in tape) with Large Flat Washers - **Note:** access to the forward mountings (**D**) is very poor, this is greatly improved if the wheel arch protectors are removed.
4. Assemble four remaining cage nuts and insert into slot in each end of crossbar (**A**) and slot in sidearms (**C**), again noting the correct location as shown below. Secure crossbar (**A**) to sidearms (**C**) with remaining fixings (**D**).
5. Attach electrical plate angle (**ZE**) and electrical plate (**ZP**) to crossbar, before attaching neck option to Cross Tube (**A**) as per separate fitting instructions,
6. Cut bumper as shown (If a retractable electrical socket is not required, the bumper cut can be reduced considerably to suit, refit bumper, light clusters – the re-fitment is the reversal of removal. **Note:** Protect the lower edge of bumper whilst refitting over the crossbar as it can easily be damaged.

Please refer to the vehicle specification for the trailer weight and nose limits, which **must be observed**.

**Recommended torque settings:** Grade 8.8 bolts: M8 - 24Nm, M10 - 52 Nm, M12 - 80 Nm, M16 - 200 Nm

**Grade 10.9:** M12 – 120Nm



W0001VW43EU-FIT\$011005120000



## Special cage nut installation guide

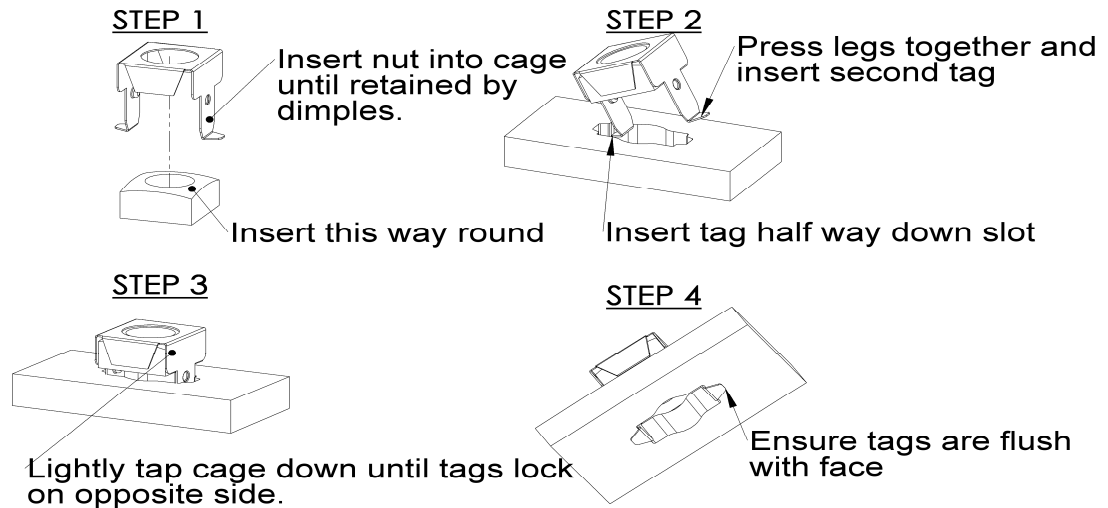
**Caution:** The special cage nut retainers are designed to fail if over tightened, protecting threaded nut from damage.

DO NOT OVER TIGHTEN –M12 BOLTS (8.8) = 80Nm, M10 BOLTS (10.9) = 70Nm.

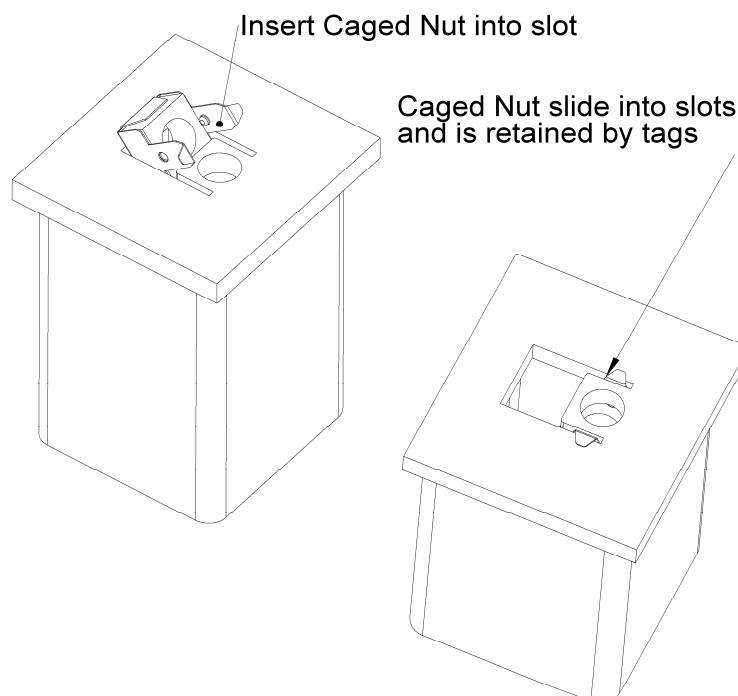
### Inserting Caged Nut into open hole (e.g. sidearm)

**CAUTION:** The special cage nut retainers are designed to fail if over torqued, protecting threaded nut from damage.  
Do not use this feature as a measure of torque, always use a torque wrench.

DO NOT OVER TORQUE - M12 BOLTS =80Nm, M10 BOLTS (10.9)=70Nm



### Inserting Caged Nut into closed hole (e.g. end of cross tube)





# Notice de montage

ATTELAGE  
Pour VW GOLF et BORA 1998-  
et SEAT LEON 2000-

VW43EU  
for  
VW43E,  
VW43EQ  
& VW43EQF

## MATERIEL

A	1	Traverse principale
C	2	Bras latéraux
D	6	Boulons M10 x 40 x 1,5mm, rondelles frein, grandes rondelles plates (Ø 30mm) et écrous prisonniers.
E	1	Boulon M8 x 20, rondelle néoprène et Nyloc
ZP	1	Plaque électrique escamotable (Z99)
ZE	1	Support de plaque électrique (ZEQ5)

## Pour utiliser avec

**VW43D Rotule d'attelage standard – ZF3012.** Remarque : Cet attelage doit être utilisé avec une boule de remorquage Witter (référence produit Z11) ou une boule de remorquage Classe A50-1 ou A50-X se conformant dimensionnellement à A50-1 avec une valeur 'D' et 'S' supérieure ou égale à celle de l'attelage

**VW43DQ rotule démontable sans outil (RDSO) – ZQ3012.** Référez vous s'il vous plaît à la notice de montage ZQ fournie séparément

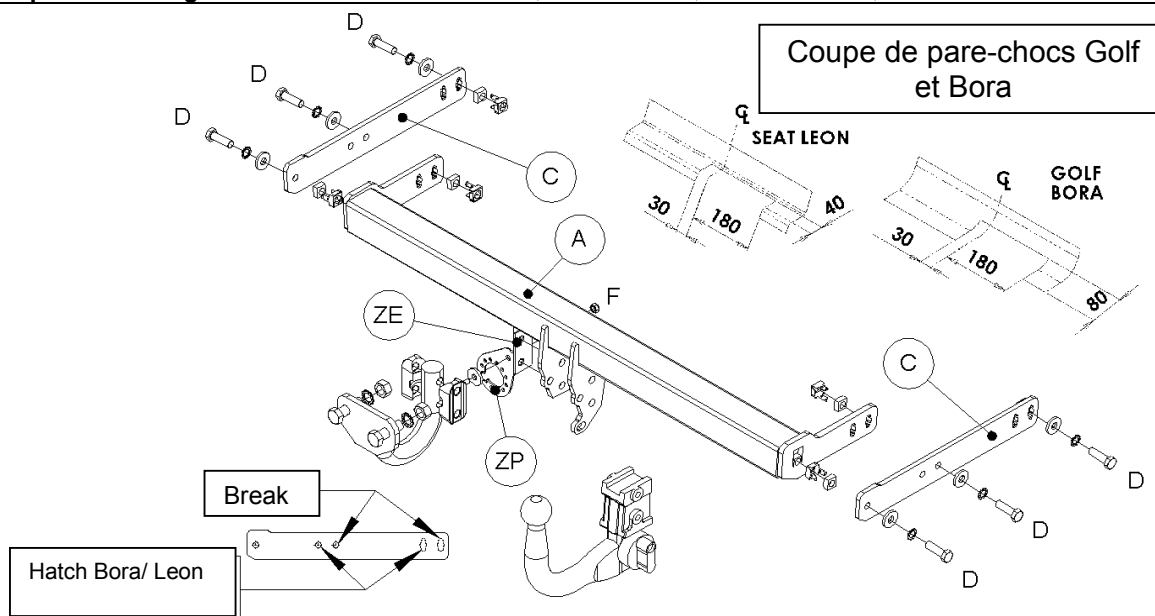
**VW43DQF rotule standard démontable sans outil (RDSO) – ZQF3012** Référez vous s'il vous plaît à la notice de montage ZQF fournie séparément

## MONTAGE

- Enlever le pare-chocs (vis Torx autour de chaque passage de roue, le long du rebord inférieur du panneau arrière, en dessous chaque bloc d'éclairage (le bloc d'éclairage doit être enlevé pour tous les modèles sauf pour la Seat Leon) et le long du rebord supérieur du pare-chocs.
- Enlever la traverse de pare-chocs du véhicule et la jeter (ou la garder pour une réinstallation lorsque l'attelage est enlevé).
- Assembler les écrous prisonniers au bras latéral (C) à l'emplacement qui correspond à votre véhicule comme indiqué ci-dessous et positionner les bras latéraux (C) à l'intérieur du châssis et fixer sans serrer en utilisant les boulons (D) au niveau des trous existants (recouverts d'une bande adhésive) avec les grandes rondelles plates - remarque : l'accès aux fixations avant (D) est très difficile, l'accès en est facilité si les protections de passage de roue sont enlevées.
- Assembler les écrous prisonniers à la traverse principale comme indiqué ci-dessous et fixer la traverse (A) aux bras latéraux (C) en utilisant les boulons (D) avec des rondelles plates.
- Assemblé le support de plaque électrique (ZE) et la plaque électrique (ZP) à la traverse principale (A) ainsi que la ferrure choisie comme indiquée sur la notice de montage fournie séparément. **Serrer tous les boulons.**
- Couper le pare-chocs comme illustré (si la plaque électrique n'a pas besoin de pivoter et d'être utilisée comme escamotable, la découpe peut être réduite) et le réinstaller, ainsi que les blocs d'éclairage, etc.  
**Remarque :** Il est conseillé de protéger le bord inférieur du pare-chocs lors du remontage parce qu'il peut facilement être endommagé.

Veillez vous reporter aux données techniques du véhicule pour les limites de masse et du poids tractable admis sur la boule, **lesquelles sont à observer.**

**Couples de serrage recommandés :** M8 - 27Nm, M10 - 53 Nm, M12 – 139 Nm, M16 - 214 Nm



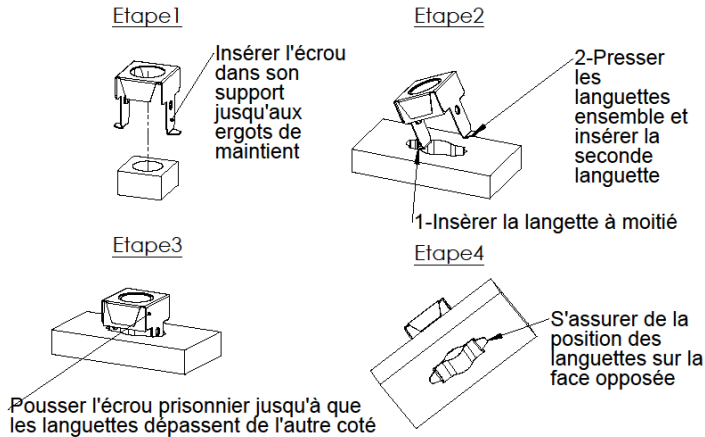


## Guide d'installation pour les écrous prisonnier

**ATTENTION :** Ces écrous prisonniers spéciaux sont conçus pour céder si le couple de serrage est dépassé, pour protéger le filetage de l'écrou de tout dommage.

**NE PAS DEPASSER LE COUPLE DE SERRAGE-M12 : 80Nm, M10 : 52Nm**

### Insertion d'un écrou prisonnier dans son logement (ex. bras latéraux)



### Insertion d'un écrou prisonnier dans un logement d'extrémité (ex. extrémité de la traverse principale)

